

وزارت نیرو



شرکت مدیریت منابع آب ایران

“دستورالعمل نحوه انعقاد قرارداد اجاره اراضی بستر رودخانه‌ها”

سال ۱۳۹۵

فهرست مندرجات:

شماره صفحه	عنوان
۳	۱) هدف
۳	۲) دامنه کاربرد
۳	۳) قوانین و مقررات مبنای عمل
۴	۴) تعاریف
۴	۵) شناسایی بازه‌های دارای پتانسیل اجاره بستر
۴	۶) نحوه وصول تقاضا
۴	۷) کمیته اجاره اراضی بستر
۵	۸) گردش کار رسیدگی به درخواست‌های اجاره اراضی بستر
۸	۹) نحوه نظارت بر حسن اجرای قرارداد اجاره بستر
۸	۱۰) امکان تمدید قرارداد اجاره بستر
۱۰	۱۱) برنامه زمان‌بندی انجام کار
۱۱	۱۲) فرمت همسان قرارداد اجاره
۱۲	۱۳) تدوین‌کنندگان دستورالعمل
۱۳	پیوست شماره یک)
۱۵	پیوست شماره دو) فرمت گزارش بازدید
۱۸	پیوست شماره سه) نامه درخواست اجاره بستر
۱۹	پیوست شماره چهار) تعهدنامه متقاضیان اجاره بستر رودخانه‌ها
۲۰	پیوست شماره پنج) تعهدنامه حفظ کیفیت منابع آب
۲۲	پیوست شماره شش) صدور اطلاعیه محلی

۱) هدف

هدف از تهیه این دستورالعمل، ایجاد وحدت رویه و تهیه گردش کار مربوط به عقد قرارداد اجاره بستر رودخانه‌ها وفق مفاد آیین‌نامه مربوط به بستر و حریم رودخانه‌ها در سطح شرکت‌های آب منطقه‌ای می‌باشد.

۲) دامنه کاربرد

مفاد این دستورالعمل برای قراردادهای اجاره بستر تا سقف زمانی یکسال و کاربری‌های سازگار با اکوسیستم رودخانه‌ها (تابع ضوابط ابلاغی مطابق دستورالعمل حفاظت، بهره‌برداری و آزادسازی اراضی بستر و حریم رودخانه‌ها) در حوزه فعالیت شرکت‌ها و صرفاً برای رودخانه‌ها و مسیل‌های داخلی قابل استفاده می‌باشد.

✓ مطابق ضوابط ابلاغی دستورالعمل حفاظت، بهره‌برداری و آزادسازی اراضی بستر و حریم رودخانه‌ها شرکت‌ها خود می‌توانند نسبت به انعقاد قراردادهای اجاره بستر برای کاربری کشت موقت، احداث کارگاه‌های موقت، راه‌های دسترسی، فضای سبز، آبی‌پروری و یا اجرای طرح‌های آب و برق و یا به طور کلی کاربری‌های عمومی و رایج غیردائمی تا سقف یکسال اقدام نمایند ولیکن چنانچه نیاز به ایجاد کاربری سازه‌ای و یا انعقاد قراردادهای بیش از یکسال باشد شرکت‌های آب منطقه‌ای باید در قالب پیوست شماره دو مدارک را به شرکت مادر تخصصی ارسال نمایند.

✓ عقد قرارداد اجاره بستر برای کاربری آبی‌پروری از حیث گردش کارها و فرمت همسان تابع ضوابط اعلامی در نظام‌نامه آبی‌پروری با استفاده از رودخانه‌ها و مجاری آبی بوده و مشمول مقررات این دستورالعمل نمی‌شود.

✓ عقد قرارداد اجاره بستر برای کاربری شن و ماسه مطابق فرمت همسان ابلاغی طی نامه ۹۴/۱۰۰/۲۱۵۹۷ مورخ ۹۴/۱۱/۱۱ و مفاد توافق‌نامه همکاری مبادله شده با وزارت صنعت، معدن و تجارت (ابلاغی طی نامه شماره ۹۵/۱۹۱۵۴/۷۰۰ مورخ ۹۵/۴/۲) بوده و مشمول مقررات این دستورالعمل نمی‌شود.

۳) قوانین و مقررات بنای عمل

- ماده دو قانون توزیع عادلانه آب و تبصره‌های ذیل آن (مصوب سال ۱۳۶۱)
- مواد ۷، ۸ و ۱۰ آیین‌نامه مربوط به بستر و حریم رودخانه‌ها، انهار، مسیل‌ها و (مصوب سال ۱۳۷۹)

- دستورالعمل حفاظت، بهره‌برداری و آزادسازی اراضی بستر و حریم رودخانه‌ها (ابلاغی طی نامه شماره ۹۲/۴۸۳۳۱/۳۱/۱۰۰ مورخ ۹۲/۱۱/۳۰ وزیر محترم نیرو)

۴) تعاریف

- شرکت: شرکت های آب منطقه‌ای و سازمان آب و برق خوزستان
- شرکت مادر تخصصی: شرکت مادر تخصصی مدیریت منابع آب ایران

۵) شناسایی بازه‌های دارای پتانسیل اجاره بستر

شناسایی بازه‌های دارای پتانسیل اجاره بستر از طریق مشاورین ذیصلاح، نظر کارشناسان مجرب شرکت‌ها و درخواست سرمایه‌گذاران (متقاضیان حقیقی و حقوقی) بر مبنای ضوابط اعلامی در بند ۱۱-۲-۶ دستورالعمل حفاظت، بهره‌برداری و آزادسازی اراضی بستر و حریم رودخانه‌ها محقق می‌شود.

تأکید می‌گردد بر مبنای شرح خدمات مطالعات تعیین حد بستر و حریم و مرحله اول ساماندهی (نشریه شماره ۴۱۴ الف) می‌باید مراقبت گردد که این مطالعات با پوشش شناسایی بازه‌های دارای پتانسیل اجاره بستر صورت پذیرد.

۶) نحوه وصول تقاضا

- برای بررسی تقاضایاصله و تشکیل پرونده، درخواست کتبی اجاره بستر رودخانه به همراه مستندات مطابق بخش اول پیوست شماره یک از متقاضیان اخذ می‌گردد.
- در صورتی که برای یک محدوده مشخص تعداد درخواست‌هایاصله برای اجاره بستر بیش از یک مورد باشد، انتخاب مستاجر از طریق تشکیل جلسه کمیته اجاره اراضی بستر صورت می‌پذیرد.
- در صورتی که بازه‌های دارای پتانسیل اجاره بستر از قبل توسط شرکت شناسایی شده باشد، شرکت می‌تواند برای اطلاع‌رسانی موضوع را از طریق صدور اطلاعیه‌های محلی توسط امور آب شهرستان به فرمانداری، بخشدارهای، دهیاری‌ها و اعلام و رسید وصول مکاتبه را از ادارات مذکور اخذ نماید (مطابق فرمت پیوست شماره شش).

۷) کمیته اجاره اراضی بستر

به منظور بررسی درخواست‌های اجاره اراضی بستر کمیته‌ای متشکل از اعضای ذیل در سطح شرکت‌های آب منطقه‌ای تشکیل می‌گردد.

اعضا: مدیر و یک کارشناس فنی از دفتر/گروه مهندسی رودخانه‌ها، مدیر یا نماینده دفاتر/گروه‌های محیط زیست و کیفیت منابع آب و حقوقی و مدیر و یک کارشناس از دفتر امور مشترکین شرکت (اعضای کمیته با ابلاغ مدیرعامل به مدت یک‌سال منصوب خواهند شد و حضور کلیه اعضا در جلسات جهت هرگونه تصمیم‌گیری الزامی است).

از مدیر یا نماینده امور منابع آب شهرستان نیز حسب ضرورت به عنوان عضو مدعو در جلسات دعوت به عمل خواهد آمد.

دبیر کمیته: کارشناس دفتر امور مشترکین

دبیرخانه: دفتر امور مشترکین شرکت

پرداخت حق الزحمه: پرداخت حق الزحمه اعضا براساس مصوبه هیئت مدیره شرکت آب منطقه‌ای صورت خواهد گرفت.

وظایف کمیته:

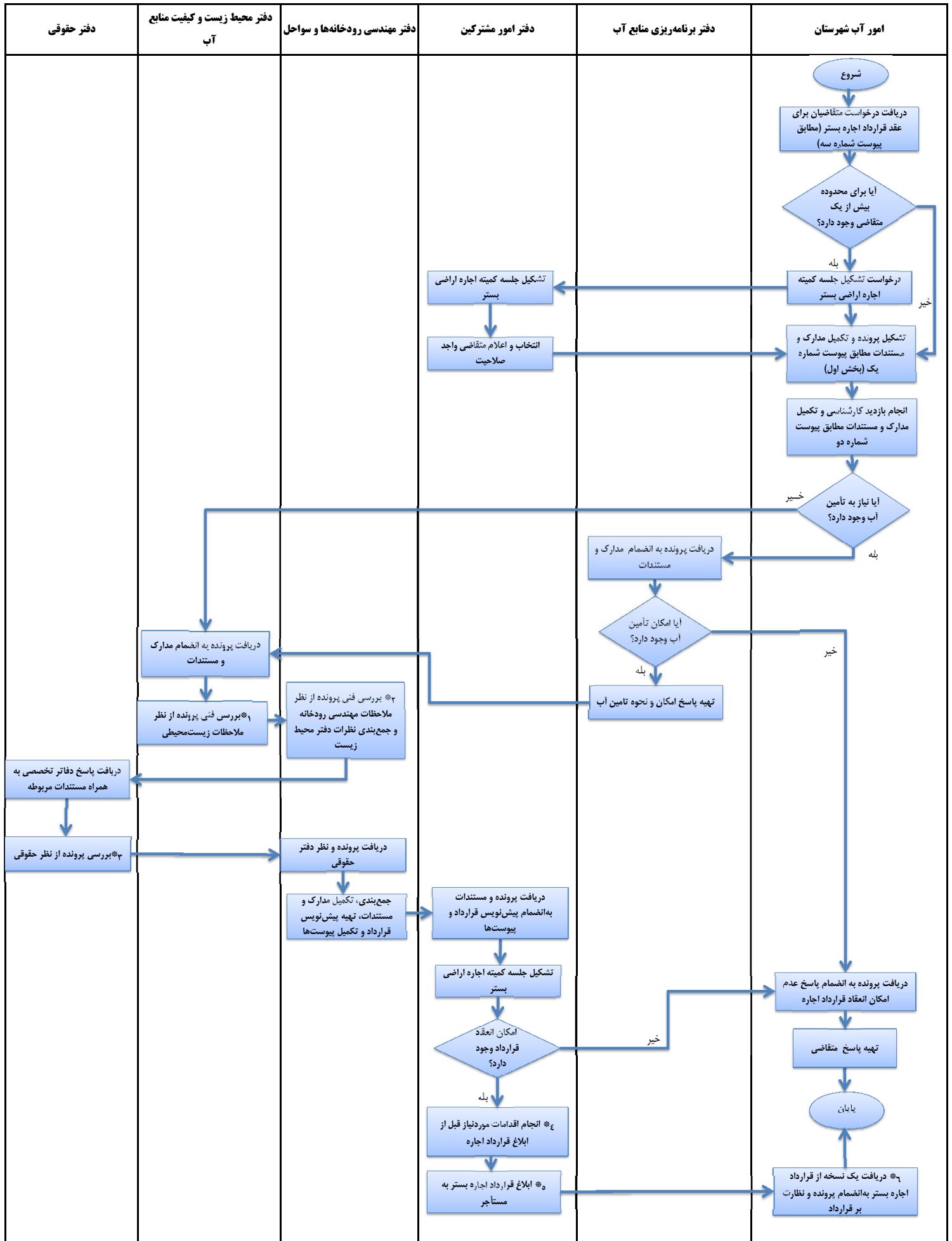
- کمیته بر اساس مدارک و مستندات و بررسی‌هایی که از کلیه جهات فنی، حقوقی، زیست‌محیطی و کیفیت آب، اقتصادی و اجتماعی بر روی درخواست‌های ارجاعی انجام شده است، در نهایت با تنظیم صورتجلسه نسبت به تصمیم‌گیری نهایی درخصوص امکان موافقت و یا مخالفت با درخواست‌ها اقدام می‌نماید. قبل از تشکیل جلسات ضروری است مستندات موردنیاز جلسه مطابق بخش دوم پیوست شماره یک تکمیل گردد.
- در صورتی که برای یک محدوده مشخص تعداد درخواست‌های واصله برای اجاره بستر بیش از یک مورد باشد، در این حالت با لحاظ شرایط فنی و حقوقی و در نظرگیری موضوع مجاورت مالک نسبت به اولویت‌بندی متقاضیان اقدام و انتخاب مستاجر از طریق تشکیل جلسه کمیته اجاره اراضی بستر صورت می‌پذیرد.
- تبصره: در صورت یکسان بودن شرایط و تعدد متقاضیان، تشخیص اولویت مطابق آیین‌نامه معاملات شرکت مربوطه صورت می‌پذیرد.

- تصمیم‌گیری درخصوص امکان تمدید قراردادهای اجاره

۸) گردش کار رسیدگی به درخواست‌های اجاره اراضی بستر

در شکل شماره یک فرآیند درون‌سازمانی عقد قرارداد اجاره بستر در شرکت‌ها ارائه شده است. مطابق فرآیند مذکور، پیگیری گردش کار اجاره اراضی بستر در مرحله تشکیل و تکمیل پرونده برعهده امور منابع آب شهرستان و از مرحله ارسال پرونده به حوزه ستادی شرکت تا اخذ جمع‌بندی نظرات فنی و حقوقی به عهده دفتر مهندسی رودخانه‌ها و سواحل شرکت و بعد از آن، برگزاری جلسه کمیته اجاره اراضی بستر، تنظیم صورتجلسه، اخذ مصوبه هیأت مدیره، تنظیم قرارداد اجاره، اخذ تضامین و تعهدات و ابلاغ قرارداد به عهده دفتر امور مشترکین شرکت می‌باشد.

لازم به ذکر است که تهیه بانک اطلاعاتی مشترکین مربوط به اجاره بستر برای تمامی قراردادهای از طرف دفتر امور مشترکین شرکت انجام خواهد گرفت و لازم است گزارشی از وضعیت قراردادهای به صورت سه‌ماهه به دفاتر تخصصی ارائه و در انتهای سال در گزارش مجمع جاری شرکت درج گردد.



شکل شماره (۱) - فرآیند درون‌سازمانی عقد قرارداد اجاره بستر در شرکت‌های زیرمجموعه (با کاربری غیر سا‌های و مدت (مان مدانگر یکسال)

برای مشاهده توضیحات ۱، ۲، ۳، ۴، ۵ و ۶ به صفحه ۷ و برای مشاهده توضیحات ۷، ۸ و ۹ به صفحه ۸ مراجعه شود.

توضیحات موردنیاز مربوط به بخش‌های مختلف گردش کار ارائه شده در شکل یک با * مشخص شده است که شرح

آن در ذیل ارائه شده است:

*۱

الف) تعیین میزان حریم کیفی موردنیاز

ب) بررسی ملاحظات زیست‌محیطی و ضوابط استقرار

*۲

الف) جانمایی محدوده مورد درخواست بر روی نقشه‌های حد بستر و حریم

ب) بررسی تداخل طرح با حد بستر و احاریم کمی و کیفی و امکان اجاره بستر

ج) کنترل نحوه آبیگری در صورت نیاز

د) تعیین محدوده بستر قابل اجاره با احتساب محدوده موردنیاز برای تردد و احداث تأسیسات آبیگری

ه) تعیین نوع کاربری اراضی قابل اجاره وفق مواد ۸، ۷ و ۱۰ آیین‌نامه

و) در صورت لزوم تعیین موقعیت و مشخصات دیواره ساماندهی (در صورت پیچیدگی فنی در طرح ساماندهی لازم است

متقاضی نسبت به تهیه طرح مورد تأیید دفتر مهندسی رودخانه‌های شرکت آب منطقه‌ای از طریق مشاور حقیقی یا حقوقی

ذیصلاح اقدام نماید.)

ز) تکمیل پیوست‌های شماره یک الی سه قرارداد اجاره

- نقشه در فرمت **dwg** شامل (سایت‌پلان و نحوه جانمایی طرح مزبور نسبت به حد بستر و احاریم کمی و کیفی، حد بستر

فعال رودخانه، موقعیت دیواره ساماندهی و حریم مربوطه، جانمایی آبیگر و تأسیسات مربوطه و جانمایی محل تخلیه پساب و

تأسیسات مربوطه)

- گزارش کارشناسی مهندسی رودخانه

- گزارش مربوط به شرایط فنی قرارداد (مشخصات دیواره ساماندهی، آبیگر و ...)

*۳

الف) بررسی حقوقی تقاضای اجاره واصله

ب) اعلام نظر درخصوص مجاورت متقاضی با توجه به اسناد و مدارک مالکیتی

ج) همکاری با واحد فنی در رفع معارضین احتمالی و اقدام مقتضی جهت ابطال اسناد مالکیت

*۴

الف) پیگیری طرح و بررسی موضوع توسط هیأت مدیره شرکت آب منطقه‌ای و اخذ مجوز مربوطه

ب) ارجاع کار به کارشناس رسمی یا منتخب هیئت مدیره جهت تعیین اجاره‌بها

ج) اخذ تعهدنامه ثبت شده در دفتر اسناد رسمی (فرمت مطابق پیوست شماره چهار)

(در صورت نیاز به بهره‌برداری از آب ضمن ضرورت اخذ مجوزهای قانونی مربوطه جهت تأمین آب توسط متقاضی، اخذ

تعهدنامه مطابق پیوست شماره پنج الزامی می باشد.)

د) تنظیم نسخه نهایی قرارداد، تکمیل پیوست‌ها و اخذ امضای نهایی طرفین قرارداد

ه) اخذ تضامین و تعهدات موردنیاز

*ه

الف) ارسال یک نسخه از قرارداد اجاره بستر به انضمام پرونده به امور منابع آب شهرستان

ب) ارسال یک نسخه از قرارداد اجاره بستر به هر یک از دفاتر تخصصی جهت نظارت عالی و کنترل مفاد قرارداد اجاره بستر

ج) مستندسازی مشترکین مربوط به قرارداد اجاره بستر در قالب بانک اطلاعاتی

*ه

الف) نظارت مستمر بر نحوه عملکرد مستأجر و تهیه گزارش مربوطه

ب) ارائه مستندات به گروه گشت و بازرسی محدوده موردنظر

۹) نحوه نظارت بر حسن اجرای قرارداد اجاره بستر

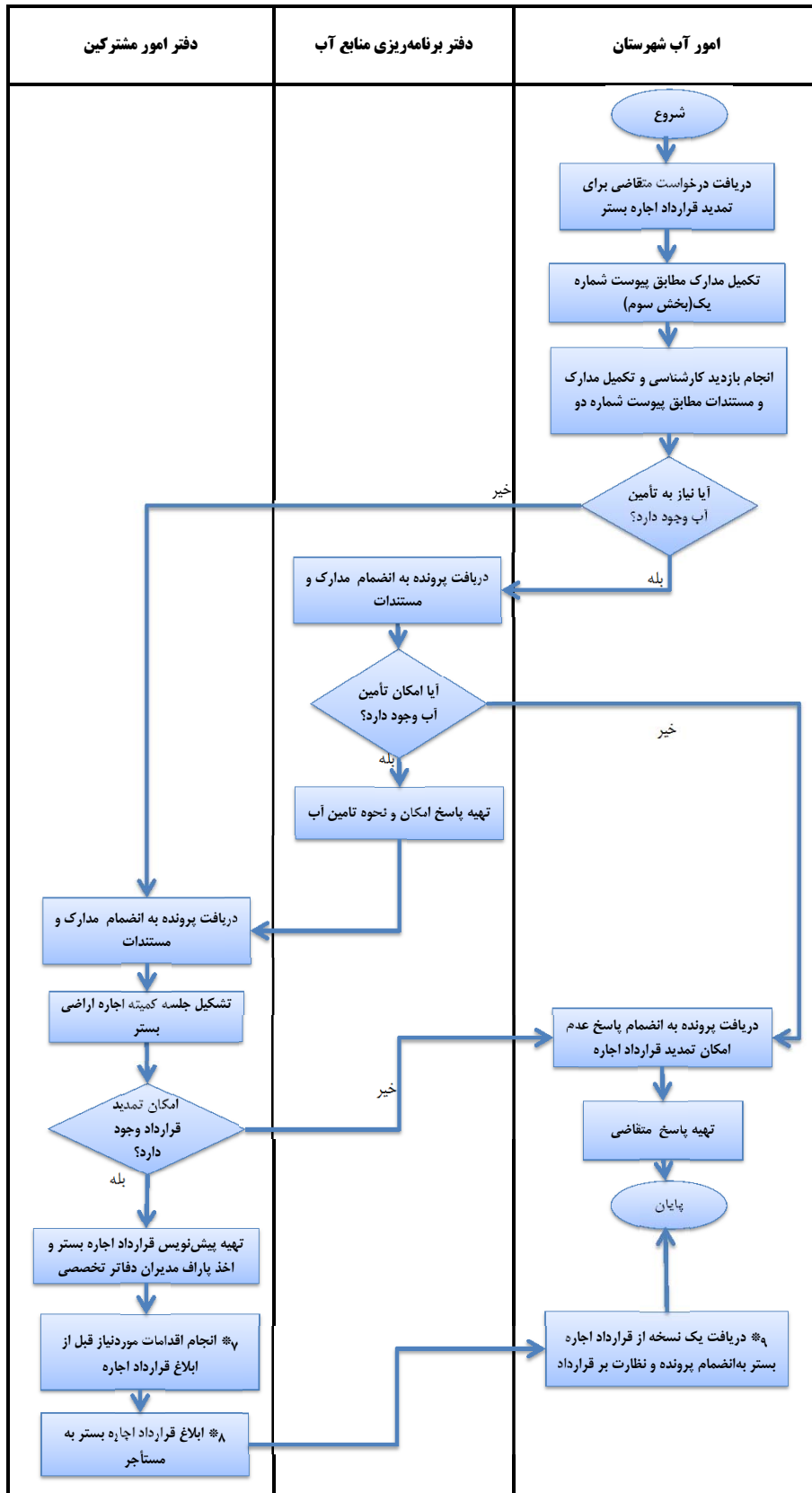
مسئولیت نظارت بر حسن اجرای مفاد قرارداد اجاره بستر بر عهده امور منابع آب شهرستان مربوطه با نظارت عالییه دفتر

مهندسی رودخانه‌های شرکت می‌باشد.

۱۰) امکان تمدید قرارداد اجاره بستر

در صورت رعایت مفاد قرارداد اجاره بستر توسط مستاجر، موضوع تمدید قرارداد اجاره توسط کمیته اجاره اراضی بستر مورد

بررسی قرار گرفته و در صورت موافقت قرارداد تجدید خواهد شد (شکل شماره ۲).



شکل شماره (۲) - فرآیند درون‌سامانی تمدید قرارداد اجاره بستر در شرکت‌های زیرمجموعه (با کاربری غیر سازه‌ای و مدت زمان حداکثر

یکسال)

برای مشاهده توضیحات ۷، ۸، ۹ و ۱۰ به صفحه ۱۰ مراجعه شود.

توضیحات موردنیاز مربوط به بخش‌های مختلف گردش کار ارائه شده در شکل دو با * مشخص شده است که شرح آن در ذیل ارائه شده است:

*۷

الف) پیگیری طرح و بررسی موضوع توسط هیأت مدیره شرکت آب منطقه‌ای و اخذ مجوز مربوطه (امکان تفویض اختیار توسط هیئت مدیره به کمیته اجاره اراضی بستر وجود دارد).

ب) ارجاع کار به کارشناس رسمی یا منتخب هیئت مدیره جهت تعیین اجاره‌بها

ج) اخذ تعهدنامه ثبت شده در دفتر اسناد رسمی (فرمت مطابق پیوست شماره چهار)

(در صورت نیاز به بهره‌برداری از آب ضمن ضرورت اخذ مجوزهای قانونی مربوطه جهت تأمین آب توسط متقاضی، اخذ

تعهدنامه مطابق پیوست شماره پنج الزامی می باشد).

د) تنظیم نسخه نهایی قرارداد، تکمیل پیوست‌ها و اخذ امضای نهایی طرفین قرارداد

ه) اخذ تضامین و تعهدات موردنیاز

*۸

الف) ارسال یک نسخه از قرارداد اجاره بستر به انضمام پرونده به امور منابع آب شهرستان

ب) ارسال یک نسخه از قرارداد اجاره بستر به هر یک از دفاتر تخصصی جهت نظارت عالی و کنترل مفاد قرارداد اجاره بستر

*۹

الف) نظارت مستمر بر نحوه عملکرد مستأجر و تهیه گزارش مربوطه

ب) ارائه مستندات به گروه گشت و بازرسی محدوده موردنظر

۱۱) برنامه زمان‌بندی انجام کار

برنامه زمان‌بندی پاسخگویی به استعلامات استقرار کاربری در بستر رودخانه‌ها در قالب قرارداد اجاره بر اساس گردش کار پیش‌بینی شده مطابق جدول زیر می‌باشد. لازم به ذکر است موارد ردیف‌های ۲ و ۴ در پروسه رسیدگی به درخواست‌های اجاره بستر تنها در صورت نیاز انجام خواهند شد.

جدول - برنامه زمان بندی پاسخگویی به استعلامات استقرار کاربری در بستر رودخانه ها در قالب قرارداد اجاره

ردیف	گام های پاسخگویی	حداکثر زمان مورد نیاز				
		۱۰ روز	۱۰ روز	۱۰ روز	۱۰ روز	۱۰ روز
۱	وصول درخواست متقاضیان (۲ روز)					
۲	در صورت تعدد متقاضیان، تشکیل جلسه کمیته اجاره اراضی بستر و انتخاب مستأجر (۵ روز)					
۳	تشکیل پرونده، تکمیل مستندات و انجام بازدید (۵ روز)					
۴	بررسی امکان تأمین آب - در صورت نیاز (۱۰ روز)					
۵	انجام بررسی های فنی از جنبه زیست محیطی و کیفیت آب (۵ روز)					
۶	انجام بررسی های فنی از جنبه مهندسی رودخانه (۵ روز)					
۷	انجام بررسی های حقوقی (۵ روز)					
۸	تشکیل جلسه مشترک کمیته اجاره اراضی بستر (۵ روز)					
۹	انجام قیمت گذاری (۵ روز)					
۱۰	اخذ تضامین و تعهدات و ابلاغ قرارداد (۳ روز)					

۱۲) فرمت همسان قرارداد اجاره

فرمت همسان قرارداد اجاره بستر، فرمت ابلاغی طی نامه شماره ۵۵۴۸۷/۱۰۰ مورخ ۸۸/۸/۲۳ شرکت مدیریت منابع آب ایران می باشد و در صورت اصلاح فرمت یاد شده نسخه های ابلاغی بعدی جایگزین خواهد شد.

۱۳) تدوین کنندگان دستورالعمل

نام و نام خانوادگی	واحد مربوطه	
محمدعلی کریم خانی	شرکت آب منطقه‌ای تهران	
حسین زنگویی		
علی آخوندزاده	شرکت آب منطقه‌ای آذربایجان شرقی	
سید ابراهیم حسینی	سازمان آب و برق خوزستان	
مهدی خواجه پور		
مهدی شعبانی		
امین حسین پور	شرکت آب منطقه‌ای اردبیل	
علی توفیقی		
منصور قدیری		
سید حمید میرقاسمی	شرکت آب منطقه‌ای خراسان رضوی	
هادی افضل نیا		
جمشید عبدانی	شرکت آب منطقه‌ای هرمزگان	
سعیده عبدلی زاده		
بهزاد احمدی	شرکت آب منطقه‌ای زنجان	
غزال جعفری	دفتر مهندسی رودخانه‌ها و سواحل	شرکت مدیریت منابع آب ایران
مریم کرمی		
فرشید فیض الهی	دفتر حقوقی	
محمدقاسم هاشمی	دفتر امور مجامع، بودجه و مدیریت مالی	
علی اکبر نظری ولاشجردی	دفتر بررسی‌ها اقتصادی، تعرفه و خصوصی سازی	
علیرضا غفاری	گروه کیفی، محیط زیست و بهره‌برداری از پساب	
علی اصغر مجیدی فر		
جواد حسن نژاد		
ساناز مصطفی پور		

پیوست شماره یک

بخش اول: مدارک مورد نیاز برای تشکیل پرونده

۱. نامه درخواست ارگان صادرکننده مجوز و متقاضی برای استقرار کاربری موردنظر مطابق موارد ذکر شده در بند ۲ دستورالعمل (فرمت درخواست متقاضی مطابق پیوست شماره سه)
۲. تصویر برابر اصل اسناد مالکیت برای مجاورین در صورت لزوم و ارائه نقشه ثبتی در صورت وجود
۳. اسناد هویت اشخاص متقاضی یا نماینده قانونی
۴. تهیه نقشه مناسب (در صورت نیاز با انجام نقشه برداری) و با مختصات UTM و در مبنای مسطحاتی WGS 84 از محدوده مورد درخواست برای اجاره
۵. در صورت نیاز به تأمین آب، میزان آب مورد نیاز
۶. مجوز اداره کل محیط زیست استان

بخش دوم: مدارک مورد نیاز برای تشکیل جلسات کمیته کاربری اراضی بستر

۱. نامه درخواست ارگان صادرکننده مجوز و متقاضی برای استقرار کاربری موردنظر مطابق موارد ذکر شده در بند ۲ دستورالعمل
۲. تصویر اسناد مالکیت برای مجاورین در صورت لزوم و نقشه ثبتی در صورت وجود
۳. اسناد هویت اشخاص متقاضی یا نماینده قانونی
۴. مجوز اداره کل محیط زیست استان
۵. گزارش بازدید
۶. نقشه با جانمایی محدوده بستر قابل اجاره نسبت به حد بستر و احاریم کمی و کیفی (با مشخص کردن موقعیت دیواره ساماندهی، آبگیر، تخلیه پساب و تأسیسات مربوطه)
۷. گزارش مربوط به ملاحظات زیست محیطی و کیفیت آب مدنظر
۸. گزارش کارشناسی مهندسی رودخانه
۹. گزارش مربوط به شرایط فنی قرارداد

بخش سوم: مدارک مورد نیاز برای تمدید قرارداد

۱. نامه درخواست ارگان صادرکننده مجوز و متقاضی برای استقرار کاربری مورد نظر مطابق موارد ذکر شده در بند ۲ دستورالعمل (فرمت درخواست متقاضی مطابق پیوست شماره سه)
۲. در صورت نیاز به تأمین آب، میزان آب مورد نیاز
۳. مدارک و فیش‌های مربوط به تسویه حساب متقاضی
۴. گزارش بازدید

پیوست شماره دو) فرمت گزارش بازدید

چک لیست مشخصات محدوده درخواست اجاره:

- محل درخواست اجاره بستر: شهرستان..... بخش..... روستا
- رودخانه مورد استعمال تامین کننده آب شرب آب کشاورزی آب صنعتی است .
- رودخانه دائمی / فصلی می باشد.
- رودخانه مورد استعمال در لیست رودخانه های حفاظت شده سازمان حفاظت محیط زیست می باشد نمی باشد .
- دربالادست محدوده مورد استعمال سد مخزنی ----- قرار دارد که در دست ساخت / بهره برداری می باشد.
- دبی مبنای تعیین بستر فعال رودخانه دارای دوره بازگشت سال و مقدار..... مترمکعب بر ثانیه است.
- میزان آبگذری سیلاب در مقطع موردنظر در شرایط فعلی رودخانه و با لحاظ تأسیسات آبی بالادست با دوره بازگشت سال و مقدار..... مترمکعب بر ثانیه است.
- میزان دبی سیلاب متناظر با کاربری مورد درخواست اجاره برابر مترمکعب بر ثانیه و دارای دوره بازگشت سال می باشد.
- در شرایط فعلی محدوده مورد استعمال رودخانه برای سیلاب با دوره بازگشت سال و دبی مترمکعب بر ثانیه ساماندهی شده نشده است .
- عملیات ساماندهی رودخانه توسط شخص حقیقی/حقوقی شهرداری شرکت آب منطقه ای انجام شده است. توضیحات تکمیلی (ابعاد و مصالح و)
- دیواره ساماندهی سواحل چپ و راست رودخانه در محدوده مورد اجاره برای سیلاب با دوره بازگشت سال و مقدار..... مترمکعب بر ثانیه طراحی شده و دارای ابعاد طول..... ، عرض..... و ارتفاع متر و جنس مصالح تشکیل دهنده آن می باشد.
- آیا نیاز به تأمین آب وجود دارد؟ بله خیر و آیا مجوز مربوطه اخذ گردیده است؟ بله خیر
- متقاضی دارای مجوز بهره برداری از آب از منبع به میزان لیتر برثانیه و سالیانه به میزان مترمکعب می باشد.
- آبیگری به روش.....انجام و سازه آبیگر و تأسیسات جانبی مشتمل بر بوده و سواحل رودخانه در بالادست و پایین دست محل آبیگری به شیوه ذیل محافظت می شود:
-
- مدت قرارداد اجاره بستر ماه ، نوع اراضی تحت اجاره مطابق ماده ۳ قرارداد اجاره بستر.....و نوع کاربری اراضی مطابق ماده ۵ قرارداد اجاره بستر..... می باشد.
- تمهیدات درنظر گرفته شده به منظور کاهش تأثیر کاربری موردنظر(مطابق موارد ذکر شده در بند ۲ دستورالعمل) بر کیفیت منابع آب به شرح ذیل می باشد.
-
-
- آیا شرکت آب منطقه ای پیگیری قضایی جهت ابطال اسناد مالکیت اراضی موردنظر انجام داده است؟ بله خیر
- متقاضی مجاور اراضی موردنظر می باشد؟ بله خیر (در صورت جواب مثبت اسناد و مدارک ارائه شود).
-
- آبدهی ۲۵ ساله مجرای مورد استعمال در شرایط طبیعی متر مکعب بر ثانیه می باشد.
- نحوه انجام مطالعات تعیین حد بستر و حریم رودخانه موردی سراسری بوده است.
- مطالعات سراسری تعیین حد بستر و حریم رودخانه توسط مهندسین مشاور در سالانجام و به تصویب دفتر فنی شرکت رسیده نرسیده است و نقشه های حد بستر و حریم در سال اعلام عمومی شده است.
- کارشناس مطالعات حد بستر و حریم موردی آقا/خانم..... با سمت ، مدرک تحصیلی و شماره همراه

- در محدوده مورد درخواست طی پرونده شماره به اعتراضات در کمیسیون ماده ۳ رسیدگی شده است / در مهلت مقرر اعتراضی انجام نشده است .
- مقدار حریم کمی متر و مقدار حریم کیفی متر می باشد.
- نوع اراضی بستر مورد اجاره (غیرفعال، مرده، مازاد،...):
- موقعیت اراضی بستر مورد درخواست اجاره:
شمالاً..... جنوباً..... شرقاً..... غرباً..... می باشد.
- مختصات UTM نقاط مهم محدوده مورد استعمال

نام موقعیت	ردیف	X (utm)	Y (utm)	ردیف	X (utm)	Y (utm)
محل برداشت آب	۱			۲		
بخش واقع در محدوده بستر رودخانه	۱			۴		
	۲			۵		
	۳			۶		

- کاربری مورد استعمال عبارتست از:
- ماده قانونی مورد استناد در اجاره اراضی مطابق آیین نامه مربوط به بستر و حریم رودخانه ها، انهار، مسیل ها و: ۷ ۸ ۱۰
- محدوده بستر قابل اجاره با احتساب محدوده مورد نیاز برای تردد و احداث تأسیسات آبیگر عبارتست از: مترمربع

خلاصه گزارش کارشناس فنی:

(اعلام نظر فنی در خصوص موافقت و یا مخالفت با واگذاری اراضی در قالب اجاره و شرایط فنی مورد نیاز)

گزارش حقوقی:

(در این بخش از گزارش کارشناس حقوقی در خصوص اسناد مالکیت متقاضی و مجاور و سایر مسائل حقوقی اعلام نظر خواهد کرد.)

بخش مربوط به تمدید قرارداد:

- تعداد دفعات تمدید قرارداد:
- آیا مستأجر شرایط و تعهدات فنی مربوط به قرارداد قبلی (به شماره تاریخ) را رعایت نموده است؟ بله خیر
توضیحات:
- آیا مستأجر نسبت به افزایش و توسعه مساحت مورد اجاره و یا تغییر کاربری اقدام نموده است؟ بله خیر
توضیحات:
- آیا مستأجر مجاور زمین مورد اجاره بوده است؟ بله خیر
در صورت پاسخ منفی آیا اشخاص دیگری تقاضای اجاره محدوده مورد نظر را ارائه نموده اند؟ بله خیر
توضیحات:
- آیا مدت زمان اجاره و پرداخت مال الاجاره مطابق مفاد قرارداد رعایت شده است؟ بله خیر
توضیحات:
- آیا مستأجر نسبت به برداشت غیرمجاز آب و یا ورود مواد آلاینده و آلودگی منابع آب مبادرت نموده است؟ بله خیر
توضیحات:

نام و نام خانوادگی کارشناس/کارشناسان فنی: امضاء:

نام و نام خانوادگی کارشناس حقوقی: امضاء:

مدارک و پیوست‌های مورد نیاز (بسته به نوع کاربری مورد استعمال مدارک مورد نیاز این بخش تکمیل خواهند شد):

شماره	✓	نوع مدرک
۱		نقشه در فرمت dwg و شامل: - سایت پلان و نحوه جانمایی محل مورد اجاره نسبت به حد بستر و احاریم کمی و کیفی - حد بستر فعال رودخانه - ترسیم موقعیت دیواره ساماندهی و حریم مربوطه - جانمایی آبگیر و تأسیسات مربوطه - جانمایی محل تخلیه پساب و تأسیسات مربوطه - موقعیت تأسیسات و سازه‌های طولی و عرضی موجود
۲		نتایج مطالعات هیدرولیک در قالب: ۱- پروفیل طولی جریان ۲- تراز سطح آب و مقادیر سرعت جریان در مقاطع انتخابی (قبل و بعد از اجرای دیواره)
۳		مقطع دیواره ساماندهی
۴		پیوست دو قرارداد اجاره بستر: گزارش کارشناس مهندسی رودخانه
۵		پیوست سه قرارداد اجاره بستر: شرایط فنی قرارداد (مشخصات دیواره ساماندهی، آبگیر، تأسیسات جانبی، ادوات اندازه‌گیری و ...)
۶		نامه ارگان صادرکننده مجوز تغییر کاربری
۷		سوابق ابطال اسناد مالکیت اراضی مورد نظر
۸		مجوز هیئت مدیره شرکت آب منطقه‌ای
۹		گزارش فنی و توجیهی شرکت آب منطقه‌ای در مورد ایجاد کاربری
۱۱		اطلاعیه محلی برای شناسایی مجاورین و متقاضیان واجد صلاحیت

پیوست شماره سه) نامه درخواست اجاره بستر

مدیریت محترم امور منابع آب شهرستان.....

با سلام و احترام

اینجانب(شخص حقیقی/مدیریت سازمان یا شرکت)..... فرزند..... به شماره شناسنامه.....
کدملی/کد اقتصادی شرکت..... کدپستی..... ساکن..... متقاضی اجاره اراضی
بستر رودخانه/مسیل.....واقع در روستا/شهر..... به مساحت حدود.....
مترمربع/هکتار در منطقه..... به منظور استقرار کاربری..... می‌باشم.

اینجانب به استناد مدارک پیوست همجوار رودخانه می‌باشم نمی‌باشم .
برای کاربری مورد درخواست نیاز به تأمین آب به میزان.....لیتر/ثانیه دارم ندارم .
خواهشمند است دستور فرمایید نسبت به بررسی امکان عقد قرارداد اقدام نمایند.

- تاریخ :

- شماره تماس:

نام و نام خانوادگی

امضاء

پیوست شماره چهار) تعهدنامه متقاضیان اجاره بستر رودخانه‌ها

اینجانب به نمایندگی از شرکت به شماره ملی نام پدر..... صادره از به نشانی واقع در شهر/روستا مطابق ضوابط، قوانین و مقررات جاری در این بخش تعهدات ذیل را می‌پذیرم:
رودخانه.....

- رعایت کلیه قوانین و مقررات و آیین‌نامه‌های موجود در این زمینه که توسط شرکت آب منطقه‌ای اعلام می‌گردد.
- از میزان حد بستر و حریم تعیین شده و وضعیت کمی و کیفی منابع آب و خاک محل اطلاع و آگاهی دارم.
- با اقرار و اعتراف به اینکه هیچ‌گونه مالکیتی بر اراضی مورد اجاره نداشته و با امضای تعهد حاضر هرگونه ادعا و اعتراضی را در این خصوص از خود سلب می‌نمایم.
- رعایت کلیه ضوابط و شرایط فنی و حقوقی تعیین شده توسط شرکت آب منطقه‌ای که در قرارداد مشخص و تدوین شده یا بعنوان پیوستی از آن به اینجانب اعلام می‌گردد.
- ارائه طرح توجیهی و فنی مهندسی با رعایت ضوابط حقوقی متناسب با نوع بهره‌برداری بر اساس مواد ۷، ۸ و ۱۰ آیین‌نامه مربوطه
- هرگونه توسعه، تغییر کاربری، برداشت آب و منوط به کسب مجوز از شرکت آب منطقه‌ای خواهد بود و در غیر این صورت شرکت مجاز به انجام عملیات تخریب با هزینه اینجانب خواهد بود.
- پرداخت کلیه هزینه‌ها شامل:
 - تهیه و اجرای طرح ساماندهی
 - انجام خدمات کارشناس رسمی دادگستری جهت تعیین قیمت مطابق بخشنامه‌ها و ضوابط کانون کارشناسان رسمی دادگستری و قوه قضائیه (این بخش از هزینه‌ها مقطوعاً از طرف متقاضی و در حق کارشناس پرداخت خواهد شد).
 - در صورت انصراف در هر مرحله و یا عدم امکان اجاره بستر بواسطه تصمیمات کمیته اجاره اراضی بستر و یا هیئت مدیره شرکت آب منطقه‌ای، اینجانب کلیه هزینه‌های انجام شده را تا آن مرحله مطابق نظریه شرکت آب منطقه‌ای پرداخت خواهیم نمود و در این مورد نیز ادعایی از طرف اینجانب متوجه شرکت آب منطقه‌ای نمی‌باشد.

نام و نام خانوادگی امضاء و اثر انگشت.....

آدرس:

گواهی امضاء متقاضی توسط دفترخانه.....

پوست شماره پنج (تعمیرنامه حفظ کیفیت منابع آب

سند رسمی
تعهدنامه / وکالت نامه

شماره شناسنامه	فرزند	نام خانوادگی	ولایتاً نام	اینجانب/اینجانبان اصلتاً/ وکالتاً / ولایتاً نام	اشخاص حقیقی
		به عنوان	ساکن	صادره	متولد

متولد	شماره شناسنامه	فرزند	نام خانوادگی	اینجانب/اینجانبان نام	اشخاص حقیقی
ثبت شده به شماره				بعنوان مدیرعامل/ عضو هیئت مدیره صاحب/ صاحبان امضای مجاز شرکت	صادره

اینجانب/ اینجانبان متقاضی بهره‌برداری از منبع آب سطحی/ زیرزمینی مطابق مدارک و مستندات پیوست واقع در در قبال شرکت آب منطقه‌ای ملزم و متعهد به رعایت موارد و شرایط ذیل می‌باشم/ می‌باشیم.

۱- قبل از صدور پروانه بهره‌برداری، نسبت به اخذ مجوزهای لازم از سازمان‌ها، ادارات و نهادهای مرتبط از قبیل جهادکشاورزی، حفاظت محیط زیست، بهداشت و درمان، صنایع و معادن و با مسئولیت و هزینه خود اقدام می‌نمایم.

۲- اینجانب/ اینجانبان بهره‌بردار/ بهره‌برداران واحد تولیدی، صنعتی، دامداری، خدمات و ... متعهد می‌شوم/ می‌شویم نسبت به اجرای تأسیسات جمع‌آوری تصفیه فاضلاب و دفع بهداشتی پساب اقدام نمائیم/ نمائیم. در صورت آلاینده‌گی بیش از حد مجاز استانداردهای ملی، شرکت آب منطقه‌ای مجاز خواهد بود بدون نیاز به طی تشریفات قانونی تا رفع کامل آلودگی، پروانه بهره‌برداری را تعلیق نماید بدیهی است در این خصوص حق هرگونه ایراد و اعتراض را از خود سلب و ساقط می‌نمایم/ می‌نمائیم.

۳- به منظور بهره‌برداری از منبع آب نسبت به احداث تأسیسات مربوط به جمع‌آوری، تصفیه فاضلاب و رفع بهداشتی پساب‌های حاصله در قالب قوانین و ضوابط سازمان حفاظت محیط زیست و وزارت نیرو اقدام می‌نمایم به نحوی که تا قبل از زمان نصب و اجرای تأسیسات مورد تأیید مبادی قانونی هیچگونه حقی برای اینجانب/ اینجانبان ایجاد نخواهد شد.

۴- پساب‌های حاصل از بهره‌برداری از منبع آبی را بدون تصفیه و اخذ مجوزهای لازم و رعایت استانداردهای مربوطه وارد طبیعت و محیط زیست ننموده و یا به سمت منابع آبی مجاور هدایت یا دفع ننمایم.

۵- چنانچه بعد از صدور مجوز بهره‌برداری از منابع آبی و هنگام بهره‌برداری به هر علتی تأسیسات تصفیه فاضلاب و دفع بهداشتی پساب به طور دائم یا موقت دچار اشکال فنی گردد فوراً بهره‌برداری را متوقف و نسبت به رفع آن اقدام نمائیم. بدیهی است در غیر این صورت کلیه مسئولیت‌های ناشی از آن بر عهده اینجانب/ اینجانبان می‌باشد.

۶- چنانچه جلوگیری از آلودگی و رفع آن خارج از اداره اینجانب/ اینجانبان باشد متعهد می‌شوم/ می‌شویم که در اسرع وقت ضمن خودداری از بهره‌برداری، مراتب را به مراجع ذیربط به منظور حل معضل اعلام نمائیم/نمائیم.

۷- در صورت مشاهده هرگونه آلودگی در آبهای سطحی و زیرزمینی به تشخیص، تأیید و اعلام کارشناسان و مسئولین ذیربط از سازمان حفاظت محیط زیست و وزارت بهداشت و درمان اینجانب (صاحب پروانه) مکلف می‌باشم نسبت به جلوگیری و رفع عیب منبع آلوده‌کننده آلاینده اقدام و تا زمان رفع آلودگی بهره‌برداری را متوقف نمائیم. بدیهی است راه‌اندازی و بهره‌برداری مجدد منوط به کسب مجوزهای لازم از مبادی فوق‌الذکر می‌باشد.

۸- جبران و تأدیه کلیه هزینه‌ها و خسارات وارده ناشی از آلودگی محیط زیست و منابع آبی و همچنین خسارات ناشی از انتقال و دفع غیراصولی حاصل از بهره‌برداری به تشخیص مراجع ذیصلاح مزبور بر عهده اینجانب/ اینجانبان بوده و مسئولیتی از این حیث متوجه مرجع صدور پروانه بهره‌برداری نمی‌باشد.

۹- به منظور جلوگیری از تخلیه فاضلاب‌های واحدهای بزرگ تولیدی، دامداری، خدماتی و سایر مصارفی که تولید فاضلاب با حجم زیاد می‌کنند صاحب پروانه مکلف است نسبت به اجرای تأسیسات جمع‌آوری، تصفیه فاضلاب و دفع بهداشتی پساب با تأیید مراجع ذیصلاح اقدام نمایند. بدیهی است در صورت آلودگی محیط زیست منابع آبی از سوی واحدهای مذکور و اعلام مراجع ذیربط، وزارت نیرو و شرکت آب منطقه‌ای مجاز خواهد بود تا رفع آلودگی پروانه بهره‌برداری را تعلیق نموده و در این خصوص صاحب حق هرگونه ایراد و اعتراضی را از خود سلب و ساقط می‌نماید.

۱۰- نشانی فوق به منزله اقامتگاه قانونی متعهد و صاحب پروانه می‌باشد و هرگونه ارسال و مکاتبه با نشانی مذکور ابلاغ واقعی تلقی می‌شود بدیهی است در صورت تغییر نشانی، اینجانب/ اینجانبان متعهد می‌شوم/ می‌شویم مراتب را به شرکت آب منطقه‌ای مربوط اعلام نمائیم/ نمائیم.

۱۱- اینجانب/ اینجانبان متقاضی صدور پروانه بهره‌برداری منابع آبی تمامی مسئولیت‌های مربوط به صحت مدارک ایزاری جهت صدور پروانه فوق‌الذکر را پذیرفته و متعهد می‌شوم/ می‌شویم در صورت اثبات هرگونه مغایرت، جعل و تخلف و ... در مدارک و مستندات ارائه شده، شرکت آب منطقه‌ای مربوط حق دارد رأساً و بدون هرگونه تشریفات اداری یا قضایی نسبت به ابطال پروانه بهره‌برداری صادره اقدام و میزان ضرر و زیان خسارت وارده را به اینجانب/ اینجانبان اعلام تا نسبت به پرداخت خسارت وارده اقدام نمائیم/ نمائیم. ضمناً پاسخگویی به مدعیان و معارضین مربوطه نیز به عهده اینجانب/ اینجانبان می‌باشد.

۱۲- اینجانب/ اینجانبان با امضاء این تعهدنامه حق هرگونه ادعا، اعتراض، شکایت و ... در محاکم قضایی، اداری و تمامی مراجع دولتی و غیردولتی را از خود سلب و ساقط نموده و به شرکت آب منطقه‌ای از بابت خسارت و ممیزی وکالت می‌دهم/ می‌دهیم تا هرگونه اقدام قانونی در این ارتباط مصلحت می‌دارند یا اختیارات و وظایف قانونی خود له یا علیه اینجانب/ اینجانبان در مراجع قضایی / اداری و ... اعمال نماید.

پیوست شماره شش (صدور اطلاعیه محلی

فرمانداری شهرستان.....

موضوع: اطلاعیه اجاره بستر رودخانه

با سلام و احترام

این شرکت در نظر دارد در راستای انجام وظیفه حاکمیتی و به منظور حفاظت و نگهداری و جلوگیری از دخل و تصرف غیرمجاز بستر و حریم و براساس مواد ۷، ۸ و ۱۰ آیین نامه مربوط به بستر و حریم رودخانه‌ها، مسیل‌ها و مصوب ۱۳۷۹ هیأت محترم وزیران، بستر رودخانه در طول از محل به مختصات تا محل به مختصات (مطابق نقشه کروکی پیوست) را به متقاضیان و در اولویت به مجاورین بستر موصوف، در قالب قرارداد اجاره و جهت کاربری‌های واگذار نماید. خواهشمند است مراتب به نحوه مقتضی به اطلاع مجاورین رسیده و اعلام گردد که ظرف مدت بیست روز از تاریخ این اطلاعیه درخواست کتبی خود را به همراه مدارک مستند مالکیتی مبنی بر مجاور بودن زمین ایشان با بستر رودخانه مذکور ارائه نمایند. در غیر این صورت این شرکت رأساً بستر مذکور را به سایر اشخاص حقیقی یا حقوقی واگذار خواهد کرد.

رونوشت:

- بخشداری محترم جهت استحضار و دستور نصب آگهی در محل‌های عمومی
- شورای اسلامی روستا/شهر..... جهت استحضار و دستور نصب آگهی در معابر و محل‌های عمومی روستا/شهر
- امور منابع آب شهرستان جهت پیگیری لازم و اخذ اعلام وصول نامه مبنی بر تعهد نصب آگهی در مکان‌های عمومی روستا/شهر و درج در پرونده
- دفتر حفاظت و مهندسی رودخانه جهت اطلاع